

# Σπόροι... ελπίδας στο καμένο έδαφος

Το πουρνάρι και τα πεύκα μπορούν να αναγεννηθούν φυσικά, ενώ το έλατο όχι. Γι' αυτό αφήνουμε τη φύση να κάνει ό,τι μπορεί και μετά προχωράμε στην αναδάσωση, λένε οι δασολόγοι

Της ΕΛΛΗΣ ΘΕΟΧΑΡΗ - ellit@solidarity.gr

**ΤΟ ΤΕΛΟΣ** του φετινού καλοκαιριού έφερε την Ελλάδα αντιμετώπιση με περισσότερες πυρκαγιές στα δάση της από όσες αντιμετώπισαν όλες οι υπόλοιπες ευρωπαϊκές χώρες μαζί την τελευταία δεκαετία, σύμφωνα με τα στοιχεία που κατέγραψαν οι δορυφόροι της Ευρωπαϊκής Διαστημικής Υπηρεσίας (ESA). Στο πέρασμά της η πυρίνη πλάιλαπα κατέκαψε δασικούς φυσικούς θησαυρούς.

Οι ειδικοί επιστήμονες, περιβαλλοντολόγοι, δασολόγοι και οικολογικές οργανώσεις κάνουν λόγο για μια τεράστια οικολογική καταστροφή. Γιατί, εκτός από το οικονομικό πλήγμα, οι πρόσφατες πυρκαγιές αναμένεται να έχουν πολύ σημαντικές επιπτώσεις στη σύνθεση της ατμόσφαιρας, το κλίμα, το οικολογικό σύστημα και τις αγροτικές και παραγωγικές δραστηριότητες της περιοχής.

Το «στοίχημα» τώρα είναι να κερδίσουμε τη μάχη με τον χρόνο. «Τα αντιδιαβρωτικά και αντιπλημμυρικά μέτρα έπρεπε να ξεκινήσουν... χθες», επισημαίνουν χαρακτηριστικά οι ειδικοί επιστήμονες.

Μάλιστα τονίζουν ότι ένα μέρος των δασών έχει τη δυνατότητα να αναγεννηθεί. Τα πευκοδάση μπορούν να ξαναγεννηθούν, όμως για τα έλατοδάση η ζημιά είναι μη αναστρέψιμη. «Αυτά τα οικοσυστήματα χρειάζονται 300 με 500 χρόνια για να επανέλθουν»

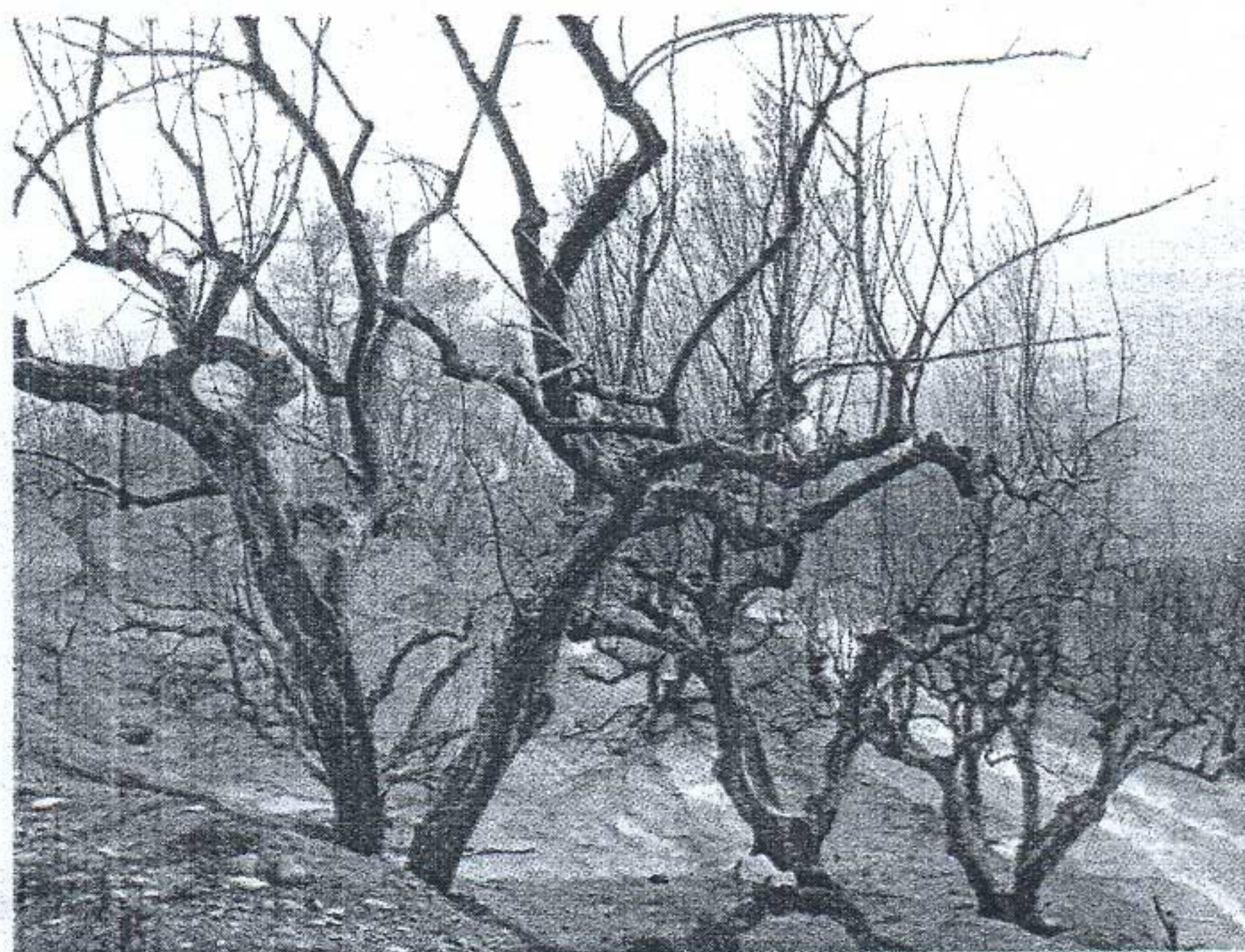
υποστηρίζουν. «Δεν σεβαστήκαμε το περιβάλλον. Υποβαθμίσαμε όλα τα οικοσυστήματα. Μπήκαμε σε περιοχές που θεωρητικά πρέπει να προστατεύονται, με αποτέλεσμα η φωτιά να αποτελειώσει όλα όσα είχαμε κερδίσει», τονίζει ο διευθυντής του Ινστιτούτου Περιβάλλοντος του Αστεροσκοπείου Αθηνών, κ. Μιχάλης Πετράκης.

«Θα είναι πολύ δύσκολο να κερδίσουμε όσα χάσαμε. Θα χρειαστεί χρόνος και φυσικά να μην επαναληφθεί το φαινόμενο των πυρκαγιών στα δάση αυτά, γιατί αν καίγονται και ξανακαίγονται δεν θα υπάρξει ο σπόρος της αναγέννησης», επισημαίνει.

**«Τα μέτρα έπρεπε να είχαν ληφθεί από... χθες»**

Μάλιστα, όπως χαρακτηριστικά επισημαίνει, «τα μέτρα για την ανάπλαση του περιβάλλοντος έπρεπε να ληφθούν από... χθες!».

Σύμφωνα με τον διευθυντή του Εργαστηρίου Διευθέτησης Ορεινών Υδάτων και Αναπληρωτή Καθηγητή Δασολογίας και Φυσικού Περιβάλλοντος του ΑΠΘ, κ. Παναγιώτη Στεφανίδη, η διαδικασία διαχείρισης του δάσους σε ό,τι αφορά τις υπηρεσίες που μας παρέχει (αισθητικές, αναψυχή, οξυγόνο και δέσμευση διο-



«Θα είναι πολύ δύσκολο να κερδίσουμε όσα χάσαμε. Θα χρειαστεί χρόνος και φυσικά να μην επαναληφθεί το φαινόμενο των πυρκαγιών στα δάση αυτά, γιατί αν ξανακαούν δεν θα υπάρξει ο σπόρος της αναγέννησης», τονίζει ο διευθυντής του Ινστιτούτου Περιβάλλοντος του Αστεροσκοπείου Αθηνών, κ. Μ. Πετράκης

ξειδίου του άνθρακα και κυρίως ο υδρολογικός ρόλος) εξαρτάται από τέσσερις παράγοντες: «Την κίνηση του νερού, το κλίμα, το υπόθεμα (πετρώματα) και τη βλάστηση, η παρουσία της οποίας λειτουργεί σαν ομπρέλα.

Χάνοντας τη δασική βλάστηση, τα έδαφη είναι έρμαιο των βροχοπτώσεων», αναφέρει. Όπως λέει, για να αποφύγουμε τα έντονα πλημμυρικά φαινόμενα χρειάζεται άμεση λήψη

μέτρων. «Πρέπει να απομακρυνθεί το ξηλώδες κεφάλαιο γρήγορα, να κοπούν τα καμένα δέντρα και να τοποθετηθούν κορμοί σε ίσες γραμμές εδάφους (κορμοδέματα). Παράλληλα, στις μικροκαρδρώσεις χρειάζονται μικρά ξύλινα φράγματα από το υλικό του δάσους που καυχήθηκε αλλά δεν κάηκε».

Όσο για την αναδάσωση, τονίζει ότι «κάθε δασοπονικό είδος έχει τον δικό του κύκλο. Το πουρνάρι και τα

πεύκα μπορούν να αναγεννηθούν φυσικά, ενώ το έλατο όχι. Γι' αυτό αφήνουμε τη φύση να κάνει από μόνη της ό,τι μπορεί και στη συνέχεια συμπληρώνουμε τη φυσική αναγέννηση.

Μην τρομάζουμε λόγω της τεράστιας έκτασης. Αν συντονιστούν οι ενέργειες, όλα μπορούν να γίνουν γρήγορα. Το πρόβλημα είναι ότι τα τελευταία χρόνια έχουμε διαλύσει τη Δασική Υπηρεσία».



## Όλοι αρωγοί, για να ορθοποδήσουμε

ΤΟΥ ΚΩΝΣΤΑΝΤΙΝΟΥ ΜΠΕΣΗ\*

Η καταστροφή είναι πολύ μεγάλη. Όμως τα δάση που καίγονται είναι ώριμα και τα περισσότερα θα αναγεννηθούν φυσικά. Ελάχιστες φυτεύσεις θα χρειαστούμε. Όσον αφορά την αγροτική παραγωγή, χάθηκε η ετήσια παραγωγή αλλά όλα μπορούν να ξανακαλλιεργηθούν. Δεν είχαμε μεγάλη καταστροφή στο υπέδαφος. Το πιο δύσκολο είναι με τα ελαιόδεντρα, καθώς χρειάζονται νέες φυτεύσεις και χρόνος για να αποδώσουν καρπούς.

Η καταστροφή είναι μεγάλη, αλλά υπάρχει και η αισιόδοξη νότα. Η καμένη έκταση είναι τεράστια, όμως με κατάλληλες προσπάθειες και μέτρα ένα μεγάλο μέρος μπορεί να διατηρηθεί και ο κόσμος να παραμείνει στην ύπαιθρο. Είναι απαραίτητο οι εκτάσεις αυτές να κηρυχθούν αναδασώτεες, να απαγορευθούν μια σειρά από ανθρώπινες δραστηριότητες και να περιφρουρηθούν οι εκτάσεις από

τη βοσκή. Πάνω από όλα πρέπει πολίτες και κοινωνία να σταθούμε αρωγοί, για να μπορέσει να ορθοποδήσει η περιοχή. Να είμαστε υπεύθυνοι απέναντι στη φύση. Να αλλάξουμε συμπεριφορά για να γλιτώσουμε τουλάχιστον από τις αμέλειες. Δεν φταίνε για όλα οι οικοπεδοφάγοι.

Είναι κάτι βαθύτερο. Κάποιες φωτιές, έτσι όπως εκδηλώθηκαν, δεν ήταν τυχαίες. Υπήρξε συντονισμός. Περιέργως κινήσεις, που επιδιώκουν να διαμόρφωσουν ένα εφιαλτικό σκηνικό εν όψει των εκλογών. Αυτό δεν σημαίνει ότι δεν υπάρχουν και τυχαία περιστατικά.

\*Ο κ. Μπέσης είναι δασολόγος, πρόεδρος του Ινστιτούτου Γεωπονικών Επιστημών και επικεφαλής της εθνικής αντιπροσωπείας στον ΟΗΕ για την προστασία των δασών και του φυσικού περιβάλλοντος



## Ανοχύρωτο το έδαφος, κίνδυνος κατολισθήσεων

ΤΟΥ ΕΥΘΥΜΙΟΥ ΛΕΚΚΑ\*

Η περιβαλλοντική καταστροφή είναι τεράστια και έχει επιπτώσεις στον αέρα, το κλίμα, το έδαφος και το υπέδαφος, αλλά και στα υπόγεια νερά. Δηλαδή, έχει σύνθετες επιδράσεις σε όλο τον ιστού που συνθέτει την έννοια «περιβάλλον». Το σημαντικό είναι ότι η μία παράμετρος επηρεάζει την άλλη και είναι μια πολυσύνθετη διαδικασία η οποία δεν μοιάζει με άλλες περιπτώσεις που είχαμε μέχρι σήμερα. Πρόκειται για διαδικασία ανεξέλεγκτη. Αυτή τη στιγμή το έδαφος είναι ανοχύρωτο, γιατί έχει χάσει τη φυσική του προστασία (βλάστηση). Και επειδή ούτως ή άλλως στην Ηλεία είχαμε μια αρνητική κατάσταση σε ό,τι αφορά την ευστάθεια των εδαφών (κατολισθήσεις), τα φαινόμενα αυτά θα επιταχυνθούν, θα παρουσιάσουν ραγδαία αύξηση. Δεδομένου ότι οι επιπτώσεις αφορούν και τον οικιστικό ι-

στό, ίσως είναι πιθανή η μεταφορά των οικισμών που υπάρχουν στην περιοχή. Το κλίμα θα διαφοροποιηθεί (αύξηση θερμοκρασιών το καλοκαίρι, μείωση τον χειμώνα) το μικροκλίμα θα αλλάξει, τα φαινόμενα της ερημοποίησης θα ενταθούν, η υποβάθμιση των υπόγειων νερών θα είναι μεγάλη. Φαινόμενα όπως οι πλημμύρες μπορούν να εξελιχθούν. Χρειάζεται αγώνας δρόμου, συνολικές αναπτυξιακές μελέτες στην περιοχή και μελέτες περιβαλλοντικής διαχείρισης. Φοβάμαι ότι τα μέτρα δεν θα έχουν αποτέλεσμα, γιατί στο παιχνίδι μπαίνει πιο πολύ η διαχείριση της επικοινωνίας και των δημοσίων σχέσεων και λιγότερο η ουσία.

\*Ο κ. Λέκκας είναι καθηγητής Γεωλογίας στο Πανεπιστήμιο Αθηνών