

# μου»

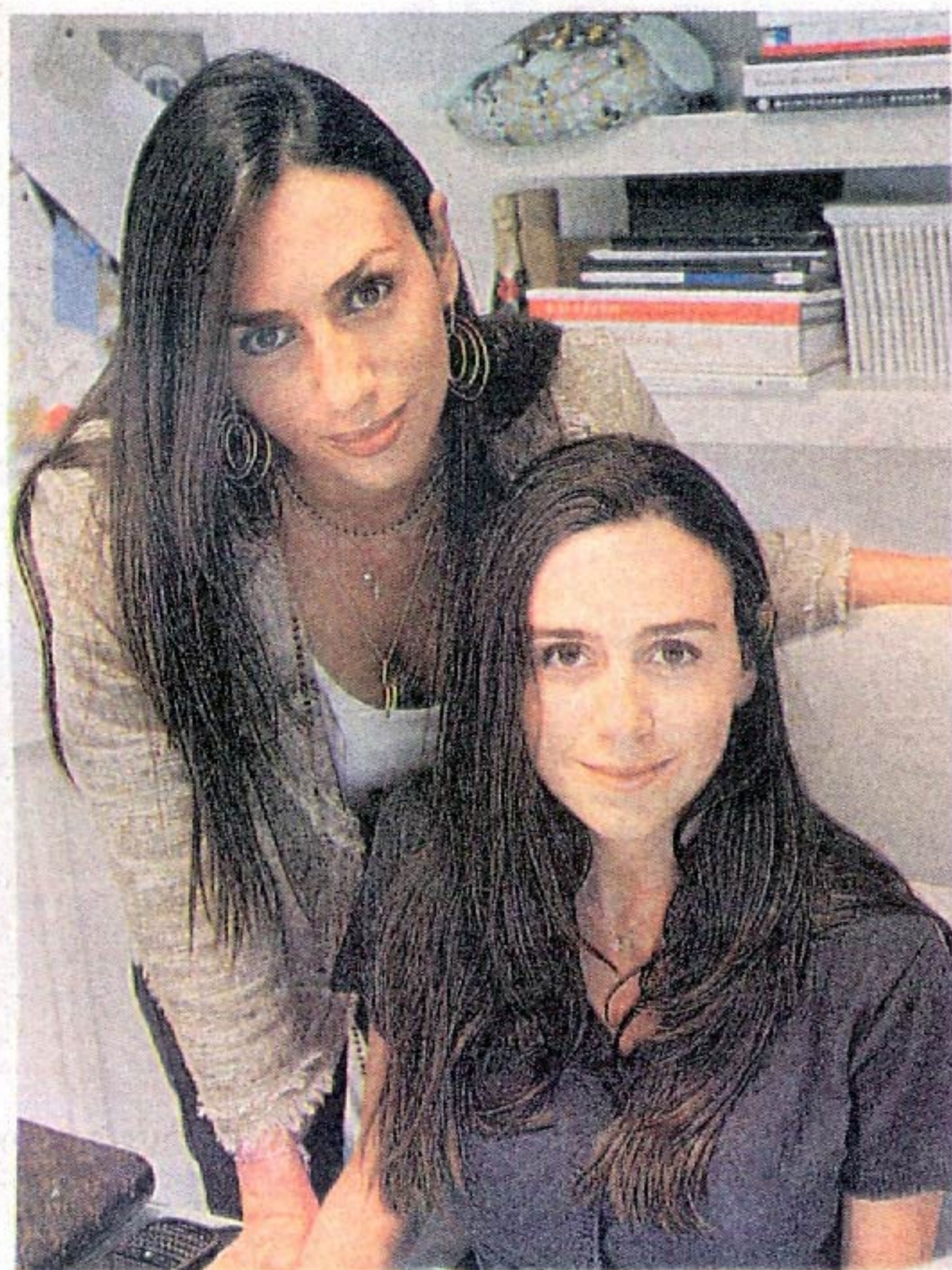
ουν θραύση στο εξωτερικό

## ηπτα

Λαμβάνει γρήγορα αποφάσεις

Μπορεί να ηγείται

Πηγή: ΕΣΥΝΕ



■ «Η Αλίκη έχει αναλάβει το οικονομικό κομμάτι της επιχείρησης και εγώ το επικοινωνιακό. Με τον τρόπο αυτό συμπληρώνουμε η μία την άλλη», λέει στα «ΝΕΑ» η 26χρονη Ζωή Δρακούλη

**ΖΩΗ ΚΑΙ ΑΛΙΚΗ ΔΡΑΚΟΥΛΗ**

## Χρειάζεται θετική σκέψη

«ΟΙ ΘΕΤΙΚΕΣ σκέψεις είναι απαραίτητες για τη δημιουργία μιας επιχείρησης. Όταν ξεκινήσαμε δεν είχαμε στο μυαλό μας ότι κάτι δεν θα πάει καλά, σκεφτόμασταν πως ό,τι κι αν προκύψει θα βρούμε τρόπο να το λύσουμε».

Η Ζωή Δρακούλη σπούδασε σχέδιο μόδας στο Λονδίνο όπου και δούλεψε για τρία χρόνια στον χώρο της διαφήμισης και του marketing, ενώ η αδερφή της, Αλίκη, σπούδασε οικονομικά στο Πανεπιστήμιο του Πειραιά. «Η Αλίκη έχει αναλάβει το οικονομικό κομμάτι της επιχείρησης και εγώ το επικοινωνιακό. Με τον τρόπο αυτό συμπληρώνουμε η μία την άλλη», λέει στα «ΝΕΑ» η 26χρονη Ζωή.

Πριν από τρία χρόνια, οι δύο αδερφές αποφάσισαν να χτίσουν την «act and react», μία εταιρεία που ασχολείται με

τη διαφήμιση και την προώθηση των πελατών της, βασισμένη στον προϋπολογισμό που εκείνοι διαθέτουν.

«Όταν ξεκινήσαμε ψάξαμε για επιδοτήσεις, εκείνη την περίοδο όμως δεν υπήρχε κάποιο πρόγραμμα να ενταχούμε. Στην ουσία τα χρήματα που διαθέσαμε αρχικά ήταν πολύ λιγότερα από εκείνα που χρειάζεται μία εταιρεία», αναφέρει η Ζωή Δρακούλη και σημειώνει ότι ακόμα και σήμερα που η «act and react» είναι μία υγιής εταιρεία, τα έσοδά της διατίθενται για το «χτίσμά» της.

«Δεν μας αρέσει να στηριζόμαστε σε προσωπικές σχέσεις, μόνο μέσα από το αποτέλεσμα της δουλειάς μας και τις συνεργασίες μας προωθούμε την εταιρεία μας», τονίζει η Ζωή αναφερόμενη στη φιλοσοφία της εταιρείας και στους λόγους που την οδήγησαν στην επιτυχία.

νέους  
ους

ανθρώπων  
δη στον ίδιο  
όρο

ας ότι η  
ται από

## θα προχωρήσεις»

ωνωνίας εργάστη-  
αφημιστική εται-  
ι ιδιοκτήτρια των  
ίων ρούχων «match  
ι σε Κολωνάκι και

Ελλάδα, δεν ήμουν  
ιένη με το αντικεί-  
ει να ακολουθήσω.  
εί να κάνω κάτι δι-  
πρώτο μαγαζί δο-

κίμασα κάτι καινούργιο, χωρίς να ξέρω εκείνη την περίοδο πόσο ανταγωνιστικός και απαιτητικός ήταν ο χώρος της μόδας» λέει η Σοφία Βακράτσα και προσθέτει πως το πιο δύσκολο κομμάτι που αντιμετώπισε στην αρχή ήταν να πείσει τις εταιρείες να εμπιστευτούν το εμπόρευμα τους σ' εκείνη.

Παρ' ότι πήρε δάνειο, η 27χρονη προσπάθησε με το ελάχιστο δυνατό κεφάλαιο να στήσει την επιχείρησή της. «Τον

πρώτο καιρό προσπάθησα να μειώσω τα έξοδα. Δεν είχα υπαλλήλους, η ίδια είχα αναλάβει την εξυπηρέτηση των πελατών, τις παραγγελίες και τα λογιστικά. Το θετικό ήταν ότι είχα την καθοδήγηση της μητέρας μου, που με ενημέρωνε για το τι χρειάζεται να κάνω» αναφέρει και προτρέπει τους νεότερους να μη φοβηθούν να ρισκάρουν. «Αν δεν δοκιμάσεις κάτι, δεν θα προχωρήσεις» αναφέρει χαρακτηριστικά.

## Τα καμένα στις λεκάνες απορροής

ΛΕΚΑΝΗ	Συνολική έκταση (σε στρέμματα)	Καμένη έκταση (σε στρέμματα)	Ποσοστό καμένης έκτασης
Μαραθώνα - Κάτω Σούλι	40.000	12.000	<b>30,0%</b>
Μαραθώνα (άνω ρους)	119.000	19.450	<b>16,3%</b>
Μαραθώνα (κάτω ρους)	71.000	51.350	<b>72,3%</b>
Μαραθώνα-Ραπεντώσας (άνω ρους)	26.000	22.800	<b>87,7%</b>
Μαραθώνα-Ραπεντώσας (κάτω ρους)	15.000	9.400	<b>62,7%</b>
Ραφίνας	140.000	37.200	<b>26,5%</b>

Πηγή: ΥΠΕΧΩΔΕ



**ΣΤΟ «ΚΟΚΚΙΝΟ» Ο ΜΑΡΑΘΩΝΑΣ**

## Κατολισθήσεις και πλημμύρες απειλούν τώρα τα καμένα

ΡΕΠΟΡΤΑΖ: Προκόπης Γιόγισκας  
prak@dolnet.gr

**ΚΑΜΠΑΝΑΚΙ** για πλημμύρες και κατολισθήσεις στις περιοχές της Βορειοανατολικής Αττικής που κάπκαν από τις φωτιές του Αυγούστου, χτυπούν οι ειδικοί. Ο κίνδυνος είναι μεγαλύτερος - κατά κύριο λόγο - για τον Μαραθώνα και τις γύρω περιοχές, αφού ελάχιστα είναι πλέον τα δένδρα για να συγκρατήσουν τα νερά και τα χώματα.

«Καμιά άλλη περιοχή δεν κινδυνεύει τόσο όσο ο Μαραθώνας, αφού στην περιοχή καταλήγουν όλα τα ρέματα από το Γραμματικό, τον Βαρνάβα, τον Άγιο Στέφανο, τον Δόνουσο, την Πεντέλη και τις άλλες γύρω περιοχές», λέει ο δήμαρχος Μαραθώνα κ. Σπύρος Ζαγάρης. «Αν δεν ολοκληρωθούν εγκαίρως τα φράγματα ανάσχεσης θα έχουμε μεγάλο πρόβλημα με τις βροχές. Θα πρέπει επίσης να γίνουν αντιπλημμυρικά στο ρέμα της Αγίας Τριάδας και της Οινόης, για τα οποία μέχρι στιγμής υπάρχει μόνο η υπόσχεση από το ΥΠΕΧΩΔΕ ότι θα γίνουν».

### Επικίνδυνη κατάσταση

Όπως λέει στα «ΝΕΑ» η διευθύντρια του Εργαστηρίου Υδρολογίας και Αξιοποίησης Υδάτινων Πόρων στο Εθνικό Μετσόβιο Πολυτεχνείο (ΕΜΠ) κ. Μαρία Μιμίκου, «Πλέον μια συνηθισμένη καταιγίδα είναι πιο επικίνδυνη. Από 30 έως και 70% θα αυξηθούν οι πλημμύρες και στην αιχμή τους (δηλαδή στη μέγιστη παροχή) και στον όγκο (στην ποσότητα του πλημμυρικού νερού) αφού η διείσδυση του νερού στο έδαφος στα καμένα είναι ελάχιστη. Τα ρέματα πρέπει να καθαριστούν άμεσα διότι από τα χώματα που θα κατεβάσουν οι βροχές θα φράξουν οι αγωγοί και θα έχουμε πλημμύρες».

Σύμφωνα με τον καθηγητή Γεωλογίας Γεωπεριβάλλοντος και Διαχείρισης Φυσικών Καταστροφών στο Πανεπιστήμιο Αθηνών κ. Ευθύμη Λέκα, «το πάθημα της Πάρνηθας και της Ηλείας δεν έγινε μάθημα και απλά οι καμένες περιοχές γεμίζουν από κορμποπλέγματα ακόμη και σε σημεία που δεν συγκρατούνται εξαιτίας της ακαταλληλότητας του εδά-

φους, απλώς για να φαίνεται ότι γίνεται έργο». Σύμφωνα με τον ίδιο, «πριν μπου οι κορμοί πρέπει να προηγηθεί μελέτη του γεωλογικού υποβάθρου. Έτσι, και χρόνος κερδίζεται αφού δεν γίνονται εργασίες σε όλη την περιοχή και η αποτελεσματικότητα των έργων αυξάνεται. Με τον σημερινό ρυθμό των έργων οι πλημμύρες και οι κατολισθήσεις απειλούν ιδιαίτερα τα καμένα».

### Κορμποπλέγματα

Η συνολική έκταση των καμένων φθάνει - σύμφωνα με τα στοιχεία του ΥΠΕΧΩΔΕ - τα 183.378 στρέμματα. Την επικινδυνότητα για πλημμύρες και κατολισθήσεις αναγνωρίζουν και από το ΥΠΕΧΩΔΕ. Ο υπουργός ΠΕΧΩΔΕ κ. Γιώργος Σουφλιάς επισκέφθηκε χθες τις περιοχές που επλήγησαν από τις φωτιές και στις οποίες εκτελούνται αντιδιαβρωτικά και αντιπλημμυρικά έργα. Όπως έγινε χθες γνωστό, μέχρι σήμερα έχουν κατασκευαστεί πάνω από 180 χιλιόμετρα κορμποπλεγμάτων και κλαδοπλεγμάτων στη λίμνη Μαραθώνα, στον Άγ. Στέφανο, στη Σταμάτα και τη Ροδόπη.

Από προχθές, άρχισαν τα έργα και στις περιοχές Βαρνάβα και Γραμματικού. Σύμφωνα με το χρονοδιάγραμμα του ΥΠΕΧΩΔΕ, μέχρι το τέλος Σεπτεμβρίου αναμένεται να έχουν ολοκληρωθεί τα αντιδιαβρωτικά έργα, ενώ τα αντιπλημμυρικά (καθαρισμός ρεμάτων, έργα προστασίας των πρανών κ.ά.) αναμένεται να έχουν ολοκληρωθεί μέχρι τα μέσα Οκτωβρίου.

### Η αποκατάσταση

Σε ό,τι αφορά την αποκατάσταση της βλάστησης, από το ΥΠΕΧΩΔΕ επικαλούνται τη θέση της Διεύθυνσης Αναδασώσεων της Περιφέρειας Αττικής, σύμφωνα με την οποία στα καμένα δάση μέσης και μεγάλης ηλικίας, τα κορμιά, τα αειφύλλα - πλατύφυλλα και τις μερικούς δασοσκεπείς εκτάσεις δεν χρειάζεται καμία επέμβαση, διότι αναγεννιούνται μό τους με την προϋπόθεση ότι δεν θα υπάρξει βουσκί. Τα φυτόνα και οι χοριολιβαδικές εκτάσεις αποκτούν με τον χρόνο τη μορφή που είχαν. Για τις εκτάσεις που είχαν αναδασωθεί γίνεται μελέτη αναδάσωσης.